

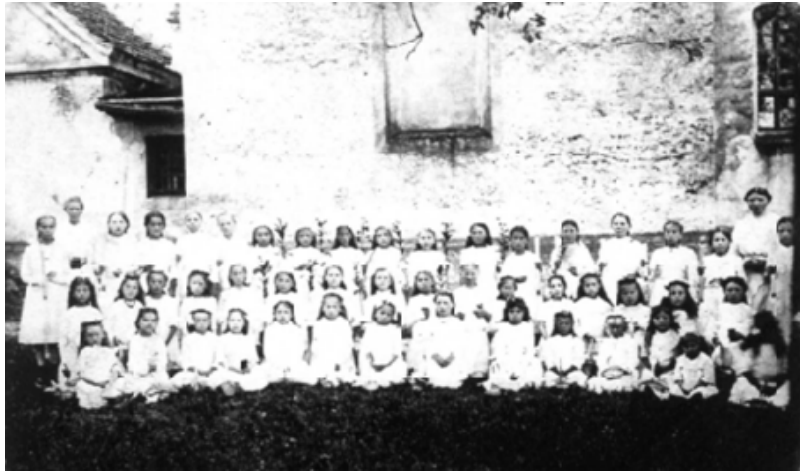
**Henryk Wilk**

## **Bractwo św. Anny**

Pragniemy przybliżyć zainteresowanym dziejami naszej parafii mało znaną działalność Bractwa, propagującego kult św. Anny – matki Najświętszej Marii Panny. Powróćmy do czasów, kiedy przy fordońskim rynku stał kościół, po którym pozostała kaplica. Na planach budowy obecnej świątyni (załączony rysunek) zaznaczono kształty starej fary – murowanej. Uległa ona rozbiórce z wyjątkiem zachowanej do dziś bocznej kaplicy z ołtarzem Zwiastowania Najświętszej Marii Panny. Rozebrana fara została zbudowana po roku 1665 z inicjatywy ks. proboszcza Mateusza Judyckiego. W miejscu zniszczonej w okresie potopu szwedzkiego świątyni drewnianej postawiono kościół wybudowany z miejscowych materiałów ceramicznych, który został oddany przed 1690 r.

W północnej części nawy dobudowano pomieszczenie, które w historii parafii odegrało znaczącą rolę. Była to kaplica pod wezwaniem św. Anny. Połączona wejściem z zakrystią (1) stanowiła pomieszczenie ponad 6 metrów długie i 8 metrów szerokie. W centralnym miejscu stał ołtarz patronki z obrazem, który jest ostatnią pozostałością zachowaną z dawnej kaplicy, eksponowaną w naszym kościele. Obecnie obraz ten zdobi ołtarz boczny, wykonany przez artystę rzeźbiarza Sylwestra Kryskę na zamówienie ks. Franciszka Aszyka. Nie zachował się cenny zabytek tzw. antepondium z ołtarza św. Anny. Była to przednia płaszczyzna stołu Pańskiego wykonana ze skóry z wytłaczanymi złożonymi wzorami (kurdyban).

Kaplica była przedmiotem szczególnego kultu i troski tak ze strony parafian jak i członków bractwa. Bractwo św. Anny na ziemiach polskich uzyskało statut podpisany przez nuncjusza Caligarego w 1581 r. zatwierdzony przez papieża Sykstusa V i rozpropagowany przez zakon Bernardynów warszawskich. Źródła kościelne wymieniają działalność Bractwa w parafii fordońskiej już w 1581 r., w Więcborku w 1583, zaś w Świeciu 1602 r., a w Lidzbarku 1620 r. Niestety zaginęła księga Bractwa wraz ze statutem. (2) W początku XVII w. spotyka się udokumentowane wpłaty na rzecz Bractwa św. Anny i kościoła ze stron mieszczan fordońskich oraz okolicznych rodzin szlacheckich. Są to tzw. legaty (testamentowe świadczenia na rzecz Bractwa lub Kościoła). Do tych dobrodziejów możemy zaliczyć Teofilę Strzelecką z pobliskiego majątku Jastrzebie, czy rodzinę Niewieścińskich – właścicieli majątku Miedzyń z 1666 r. oraz bardzo dużą liczbę rodzin mieszczańskich z Fordonu.

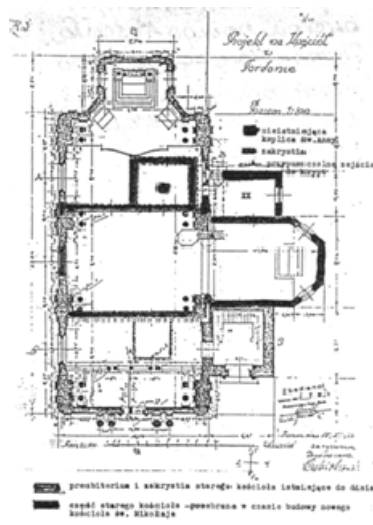


*Rok 1920. Grupa dziewcząt przygotowanych do sypania kwiatów na procesji Bożego Ciała.*

Ilość członków Bractwa na przestrzeni wieków wahała się od 30 do 80. Członkami Bractwa były rodziny mieszczan fordońskich, ale również innych miast np. Nieszawy i Łabiszyna. Wstępowali do Bractwa członkowie rodzin szlacheckich z okolicznych miejscowości z Kujaw i Pałuk. Przewodzili im: protektorzy – ludzie znaczący np. 1778 r. kasztelan Inowrocławia czy chorąży kaliski i bydgoski.

Działalność Bractwa św. Anny obejmuje bardzo długi czasokres. Na niego składały się lata spokojnego, harmonijnego życia i pracy, ale również okresy trudne dla Polski, miasteczka i Kościoła, czasy potopu szwedzkiego, długich wojen XVII w. czy lata rozbiorów.

Historię Bractwa św. Anny przybliżamy naszym czytelnikom z okazji odpustu św. Anny, który obchodzimy 26 lipca. Przypomnieliśmy tę historię także dlatego, by współczesne wspólnoty brały z Bractwa wzór zaangażowania i gorliwości.



*Projekt inwentaryzacyjny budowy nowego kościoła.*

*Ciemną linią zaznaczono fundamenty poprzedniego kościoła wraz z kaplicą św. Anny.*

